



MINISTÈRE  
DE LA CULTURE

Liberté  
Égalité  
Fraternité

MUSÉE FRANCO-AMÉRICAIN  
DU CHÂTEAU DE BLÉRANCOURT

Blérancourt, le 15 juin 2022  
Communiqué de presse

## *L'Amérique, entre impressionnisme et réalisme (1918 - 1944)*

Du 15 juin au 17 octobre 2022

Le musée franco-américain du Château de Blérancourt consacre une exposition à l'art américain de l'entre-deux guerres, entre impressionnisme tardif et réalisme social.



Arthur Ladow (XX<sup>ème</sup> siècle), *The Orange Pickers (Les Ramasseurs d'oranges)*  
© RMN-Grand Palais (Château de Blérancourt) / Gérard Blot

De l'euphorie de la victoire de 1918 aux heures noires de la Grande Dépression, l'entre-deux guerres est une période où l'Amérique en pleine expansion voit son élan économique stoppé net. La crise de 1929 va bouleverser la société américaine et entraîner le pays dans une ère de chômage et de pauvreté. À cela, entre 1930 et 1940, s'ajoute une sécheresse sans précédent, qui va déchaîner tempêtes de poussière et destructions des cultures (le Dust Bowl), plongeant la population agricole du Texas, de l'Oklahoma et du Kansas, dans la misère et l'exode.

Ces bouleversements trouvent un écho chez les artistes de ce temps. À la peinture claire, joyeuse, insouciance des impressionnistes des années 1920, succède bientôt un art plus réaliste qui ne gomme pas les réalités sociales. Ainsi, Alexandre Hogue consacre aux désastres agricoles de nombreux tableaux où l'on découvre des animaux ensevelis sous la poussière. Arthur Ladow s'intéresse aux cueilleurs d'oranges, paysans chassés de leurs terres par le Dust Bowl qui trouvent à s'employer dans les vergers de Californie, dans des conditions sociales désastreuses. Quant à Paul Meltsner, il revendique le statut de travailleur manuel pour l'artiste, dans un souci de rapprochement avec le monde ouvrier touché par la crise.

---

### Commissariat de l'exposition :

- **Rodolphe Rapetti**,  
conservateur général du Patrimoine,  
Directeur des Musées et domaine nationaux des Châteaux de Compiègne et Blérancourt
- **Valérie Lagier**,  
conservateur en chef chargée du musée franco-américain du Château de Blérancourt

---

### Autour de la visite :

#### Premier regard

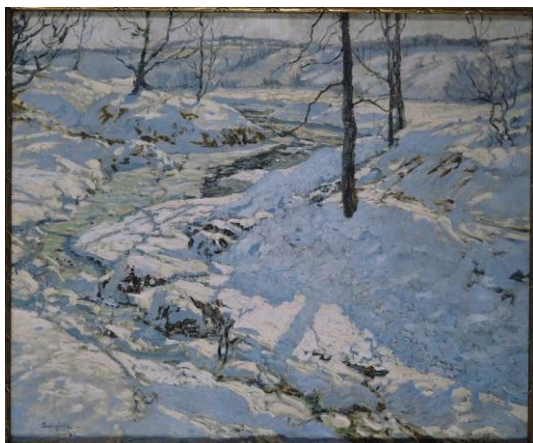
Les incontournables

Posez un premier regard sur les collections du musée et sur l'exposition, accompagné d'un conférencier.

Les dimanches à 15h – durée : 1h

Tarif : 5€ en supplément du billet d'entrée au tarif réduit / 4€ pour les moins de 26 ans

## Notices d'œuvres



**Walter Elmer Schoffield (1866-1944)**

*Morning Light (Lumière du matin)*

Huile sur toile

1922

© RMN-GP (musée franco-américain du Château de Blérancourt) / G. Blot

Achetée pour le musée du Luxembourg en 1923, cette toile montre l'influence considérable que put avoir l'impressionnisme sur la peinture américaine, jusque dans les années 1920. Une véritable colonie américaine est fascinée par la peinture de Monet au début du XX<sup>e</sup> siècle, sans jamais toutefois s'inspirer de ses dernières recherches les plus audacieuses. Dans ce tableau, qui fait partie d'une série consacrée à la neige, l'artiste s'intéresse particulièrement aux reflets de la lumière du matin sur le manteau neigeux, dans un cadrage audacieux qui exclut toute localisation du paysage. Ainsi hors du temps, ses tableaux entretiennent l'illusion d'un monde dominé par la nature, sorte de vision paradisiaque et indifférente aux soubresauts de l'histoire.



**Arthur Ladow (XXe siècle)**

*The Orange Pickers (Les Ramasseurs d'oranges)*

Huile sur carton

1939

© RMN-GP (musée franco-américain du Château de Blérancourt) / G. Blot

Cette œuvre, qui porte au dos la mention « étude de certains problèmes de peinture murale incluant l'usage de la distorsion, Chicago, Ill. » est typique de la très dynamique école de réalisme social qui se développe dans les années 1930 avec le programme de commandes publiques lancé par Roosevelt pour aider les artistes durant la Crise. Le sujet des ramasseurs d'oranges rappelle la situation de paysans du Texas et de l'Oklahoma, contraints de quitter leurs terres dévastées par les tempêtes de poussière et la sécheresse pour trouver du travail dans les plantations d'agrumes de Californie, dans des conditions de travail terribles. Pour survivre avec leurs familles, ils acceptent des salaires de misère et sont exploités par les grands propriétaires, sûrs de toujours trouver une main d'œuvre moins chère. Les lignes appuyées, les coloris francs, les distorsions des corps, ancrent clairement cette œuvre dans la modernité.

---

## Sélection de visuels

Tous les visuels de ce dossier de presse sont disponibles en haute définition sur demande auprès du [service communication par mail](#).

L'œuvre doit être reproduite dans son intégralité, ne doit être ni taillée, ni coupée, et aucun élément ne doit y être superposé. Chaque photographie doit être accompagnée de sa légende et du crédit photographique appropriés.

Autorisation de reproduction uniquement dans le cadre de la promotion de cette exposition. Toutes les images numériques fournies devront être détruites après leur utilisation.

---

## Informations pratiques

### Ouverture du musée et de l'exposition :

Tous les jours de 10h à 12h30 (dernière admission : 11h45) et de 14h à 18h (dernière admission : 17h15)  
Fermeture le mardi, le 1<sup>er</sup> janvier, le 1<sup>er</sup> mai et le 25 décembre

**Droit d'entrée** incluant l'exposition temporaire : 6€

Tarif réduit : 4,50€

Groupe (min. 10 pers.) : 5,50€ par pers.

Gratuit pour les moins de 26 ans, les adhérents des sociétés d'amis du musée et le 1<sup>er</sup> dimanche de chaque mois pour tous.

**Jardins du Nouveau Monde** : gratuit.

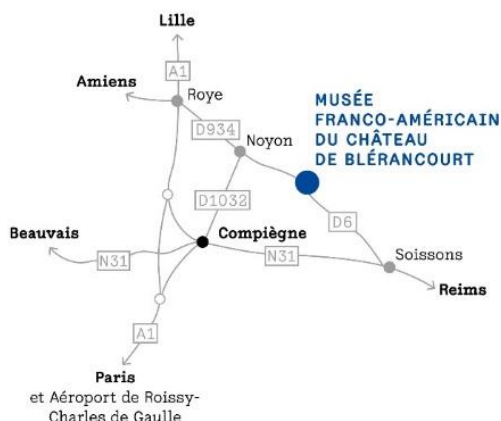
Ouverts tous les jours de 8h à 19h.

---

## À propos du musée franco-américain du Château de Blérancourt :

Unique en France, le musée franco-américain, consacré aux relations entre la France et les États-Unis, est construit sur les vestiges d'un château du XVII<sup>e</sup> siècle. Il a été fondé en 1924 par Anne Morgan, fille du banquier américain J.P. Morgan, qui installe au château en 1917 une organisation humanitaire pour la reconstruction de la région, le Comité Américain pour les Régions Dévastées (CARD).

Ce musée permet de présenter les collections selon trois grandes thématiques : les Idéaux des Lumières à l'origine des premières alliances entre les deux nations, les Épreuves pendant lesquelles la France et les États-Unis ont combattu côte à côte, et les Arts, sujet de nombreux échanges transatlantiques.



### En voiture :

- Depuis Paris : Autoroute A1, sortie n°10, direction Noyon, puis D934
- Depuis Calais- Reims : Autoroute A26, sortie n°12, direction Courbes puis Soissons

### En train :

Paris Gare du Nord - Noyon puis taxi jusque Blérancourt

---

## Contact Presse

Adeline DERIVERY, Cheffe du service communication

Musées et domaine nationaux des châteaux de Compiègne et Blérancourt

Tél : 03.44.38.75.92 – Courriel : [adeline.derivery@culture.gouv.fr](mailto:adeline.derivery@culture.gouv.fr)

[Museefrancoamericain.fr](http://Museefrancoamericain.fr)

Suivez-nous sur les réseaux sociaux : [Facebook](#) – [Twitter](#) – [YouTube](#)

*L'Amérique, entre impressionnisme et réalisme (1918 – 1944)*

Du 15 juin au 17 octobre 2022 au musée franco-américain du Château de Blérancourt